



مودم ADSL مدل SmartAX MT882a

راهنمای کاربر



شرکت فناوری های هواوی (با مسئولیت محدود)



مودم ADSL مدل SmartAX MT882a
V100R001

راهنمای کاربر

01	نسخه
2010-04-01	تاریخ
103169	شماره قطعه

شرکت فناوری های هوواوی (با مسؤلیت محدود)، خدمات و پشتیبانی فنی کامل را در اختیار مشتریان قرار می دهد. لطفاً با دفتر محلی یا دفتر مرکزی شرکت ما تماس بگیرید.

شرکت فناوری های هوواوی (با مسؤلیت محدود)

آدرس: پایگاه صنعتی هوواوی
Bantian, Longgang (بانتیان، لانگ گانگ)
Shenzhen 518129 (شن زن 518129)
People's Republic of China (جمهوری خلق چین)

وب سایت: <http://www.huawei.com>



پست الکترونیکی: terminal@huawei.com

حق نسخه برداری شرکت فناوری های هوآوی (با مسئولیت محدود). 2010. کلیه حقوق محفوظ است.

هیچ یک از قسمت های این سند بدون رضایت شرکت فناوری های هوآوی (با مسئولیت محدود)، به هیچ نحو و صورتی قابل تکثیر و یا انتقال نمی باشد.

محصول توضیح داده شده در این راهنما ممکن است شامل نرم افزار دارای کپی رایت شرکت فن آوری های هوآوی (با مسئولیت محدود) و مجوز های ممکن باشد. مشتریان به هیچ نحوی نباید نرم افزار مذکور را تکثیر، توزیع، اصلاح کرده و یا به زبان منبع برگردانند، مجزا، کشف رمز و یا استخراج کنند، به هم بریزند، اجاره دهند، اختصاص دهند یا مجوز را از فرد دیگری بگیرند، مگر اینکه محدودیت ها توسط قوانین قابل قبول ممنوع شده باشد یا چنین عملیاتی توسط صاحبان کپی رایت مربوطه با مجوز قبلی تأیید شده باشد.

علامت تجاری و مجوزها

علامت تجاری یا علامت تجاری ثبت شده شرکت فن آوری های هوآوی (با مسئولیت محدود)  و HUAWEI + HUAWEI  است.

دیگر علامت تجاری، محصولات، خدمات و اسامی شرکت های ذکر شده متعلق به صاحبان مربوطه آنها می باشد.

توجه

تعدادی از ویژگیهای این محصول و لوازم جانبی آن که در اینجا در مورد آنها توضیح داده شده است به نرم افزار نصب شده، ظرفیت ها و تنظیمات شبکه محلی بستگی دارد و ممکن است فعال نشود یا توسط اپراتورهای شبکه محلی یا ارائه دهندگان خدمات شبکه محدود شده باشد. بنابراین ممکن است تعریف های ذکر شده در این قسمت به طور دقیق با این محصول یا لوازم جانبی خریداری شده آن مطابقت نداشته باشد. شرکت فن آوری های هوآوی (با مسئولیت محدود) حق دارد بدون اطلاع یا تعهد قبلی، اطلاعات یا مشخصات موجود در این دفترچه راهنما را تغییر داده یا اصلاح کند.

بدون ضمانت

مطالب این دفترچه راهنما "همانگونه که است (AS IS)" ارائه شده است. به غیر از مواردی که مضمون قانون می شود، در خصوص صحت و اعتبار این دفترچه راهنما هیچ ضمانتی اعم از شفاهی و ضمنی، شامل، ولی نه محدود به، ضمانتهای ضمنی تجاری و تناسب با اهداف خاص، بر عهده نمی گیرد. شرکت فن آوری های هوآوی (با مسئولیت محدود) تحت هیچ شرایطی هیچ مسئولیتی در قبال خسارات های خاص، تصادفی، غیر مستقیم، یا تبعی یا از بین رفتن سود، شغل، درآمد، اطلاعات، سرقتی یا پس اندازهای مورد انتظار نخواهد داشت.

قوانین مربوط به واردات و صادرات

مشتریان باید همه قوانین و مقررات اجرایی مربوط به صادرات یا واردات را رعایت کنند و برای صادرات، صادرات مجدد یا واردات محصول ذکر شده در این دفترچه راهنما شامل نرم افزار و داده های فنی موجود در آن، همه مجوزهای دولتی لازم را بدست آورند.

فهرست مطالب

- 1 هشدار و تدابیر ایمنی..... 1
- 2 نحوه اتصال کابل ها و شروع به کار مودم..... 4
 - 2.1 نحوه اتصال ساده..... 4
 - 2.2 نحوه اتصال یک دستگاه تلفن به خط تلفن مورد استفاده..... 5
 - 2.3 نحوه اتصال چند دستگاه تلفن به خط تلفن مورد استفاده..... 6
 - 2.4 نحوه شروع به کار مودم..... 6
- 3 نصب درایور USB..... 7
- 4 تنظیم پارامترهای دسترسی به شبکه..... 10
 - 4.1 دسترسی به شبکه از طریق نرم افزار شماره گیری تلفنی PPP تعبیه شده در MT882a..... 10
 - 4.2 دسترسی به شبکه از طریق نرم افزار شماره گیری تلفنی PPP در کامپیوتر..... 11
- 5 پیکربندی (تنظیم) MT882a..... 12
 - 5.1 تغییر کلمه عبور مدیر مورد استفاده برای ورود به صفحه پیکربندی تحت Web..... 12
 - 5.2 تغییر آدرس IP..... 12
 - 5.3 باز یابی تنظیمات پیش فرض..... 13
- 6 سوالات متداول..... 14

17	7 ضمیمه
17	7.1 نشانگرهای مودم
17	7.2 ورودی ها و دکمه ها
18	7.3 تنظیمات پیش فرض
18	7.4 مشخصات فنی

1 هشدار و تدابیر ایمنی

از اینکه مودم ADSL مدل SmartA X MT882a را خریداری کرده اید از شما متشکریم (از این به بعد از این مودم به عنوان MT882a نام برده می شود).

در جهت اهداف ایمنی، این تدابیر ایمنی را با دقت مطالعه کرده و در جریان استفاده از دستگاه آنها را به کار برید.

شرایط لازم

- هنگام نگهداری، حمل و نقل و کار با دستگاه آن را خشک نگه دارید.
- در طول نگهداری، حمل و نقل و کار با دستگاه از برخورد دستگاه با سایر اشیاء جلوگیری کنید.
- قطعات دستگاه را باز یا جدا نکنید. در صورت بروز هر گونه نقص، برای کمک یا تعمیر با مرکز پشتیبانی مجاز تماس بگیرید.
- بدون موافقت کتبی قبلی، هیچ سازمان یا شخصی مجاز به ایجاد هر گونه تغییر در ساختار، ایمنی و عملکرد دستگاه نمی باشد.
- هنگام استفاده از دستگاه، کلیه قوانین، مصوبه ها و مقررات مربوطه را رعایت کنید و به حقوق قانونی سایر افراد احترام بگذارید.

شرایط زیست محیطی

- دستگاه را در مکانی با تهویه مناسب قرار دهید. دستگاه را در معرض تابش مستقیم نور خورشید قرار ندهید.
- دستگاه را تمیز نگه داشته و از وجود گرد و خاک و لکه بر روی آن جلوگیری کنید.
- دستگاه را در نزدیکی منبع آب یا در نواحی مرطوب قرار ندهید.
- دستگاه را روی یک سطح ثابت قرار دهید.
- هیچ شیئی را روی دستگاه قرار ندهید. برای خروج گرما، حداقل یک فضای 10 سانتی متری را در چهار طرف و قسمت بالای دستگاه خالی بگذارید.
- دستگاه را روی یا نزدیک مواد قابل اشتعال، از قبیل اسفنج، قرار ندهید.
- دستگاه را از منابع گرما یا آتش از قبیل رادیاتور یا شمع دور نگه دارید.
- دستگاه را از وسایل خانگی دارای میدان مغناطیسی قوی یا میدان الکتریکی، از قبیل مایکروویو، یخچال یا تلفن همراه، دور نگه دارید.

شرایط کار با دستگاه

- اجازه ندهید کودکان با دستگاه یا لوازم جانبی آن بازی کنند. بلعیدن لوازم جانبی ممکن است منجر به مرگ شود.
- فقط از لوازم جانبی مانند آداپتور برق ارائه شده توسط سازنده یا لوازم جانبی مجاز استفاده کنید.
- اجازه ندهید دستگاه خیس شود. اگر آب وارد دستگاه شد، فوراً آداپتور را جدا کنید و همه کابل های متصل به دستگاه را بکشید.
- منبع برق دستگاه باید با شرایط ولتاژ ورودی دستگاه مطابقت داشته باشد.
- قبل از وصل یا قطع کردن هر یک از کابل ها، دستگاه را خاموش کنید و آداپتور را از برق بکشید.
- هنگام وصل یا قطع کردن هر یک از کابل ها، دقت کنید که دستهایتان خشک باشد.
- از روی کابل عبور نکنید و آن را نکشید. در غیر اینصورت، ممکن است کابل آسیب ببیند که منجر به اختلال در عملکرد دستگاه می شود.
- از کابل های قدیمی یا آسیب دیده استفاده نکنید.
- به منظور جلوگیری از شوک الکتریکی یا خطرهای دیگر، دو شاخه برق را تمیز و خشک نگهدارید.
- در هنگام وقوع رعد و برق، آداپتور دستگاه را از برق بکشید و برای جلوگیری از اثرات ناشی از رعد و برق همه کابل های متصل به دستگاه از قبیل کابل برق، کابل تلفن و کابل RF را از دستگاه جدا کنید.
- اگر برای مدت طولانی از دستگاه استفاده نمی کنید، آداپتور را از برق بکشید و همه کابل های متصل به دستگاه را نیز بکشید.
- اگر دود، صدا یا بویی از دستگاه خارج شد، فوراً کار با دستگاه را متوقف کنید، آداپتور را از برق کشیده، آداپتور و سایر کابل ها را از دستگاه جدا کنید و باتری ها را خارج نمایید. برای تعمیر با مرکز پشتیبانی مجاز تماس بگیرید.
- دقت کنید که هیچ شینی (از قبیل براده های فلزی) از طریق روزنه های خروج گرما به دستگاه وارد نشود.
- روی بدنه دستگاه خراشیدگی یا سائیدگی ایجاد نکنید. رنگ های جدا شده از دستگاه ممکن است منجر به آلرژی پوستی یا اختلال در عملکرد دستگاه شود. اگر رنگ های جدا شده از روی بدنه به داخل دستگاه بیافتد، ممکن است باعث اتصالی شود.

شرایط تمیز کردن

- قبل از تمیز کردن دستگاه، استفاده از آن را متوقف کنید، آداپتور را از برق کشیده و همه کابل های متصل به دستگاه را جدا کنید.
- پوشش دستگاه را با محلول های پاک کننده با اسپری های تمیز کننده تمیز نکنید. برای تمیز کردن پوشش دستگاه از یک تکه پارچه نرم استفاده کنید.

حفاظت محیط زیست

وجود این علامت بر روی دستگاه (و باتری های ارائه شده به همراه دستگاه) نشانگر این است که نباید آنها را به همراه زباله های خانگی دور ریخت. این دستگاه یا باتری ها را نباید مانند زباله های شهری تفکیک نشده دور انداخت. دستگاه (و باتری ها) باید پس از تمام شدن عمر مفید آنها به یک مرکز جمع آوری مجاز برای بازیافت یا از بین بردن صحیح فرستاده شوند.



برای کسب اطلاعات بیشتر درباره بازیافت دستگاه یا باتری ها، لطفاً با شهرداری منطقه خود، بخش خدمات از بین بردن زباله های خانگی یا فروشگاه‌هایی که این دستگاه را از آنجا خریداری کرده اید تماس بگیرید.

از بین بردن این دستگاه با پیروی از مصوبه اتحادیه اروپا با عنوان "زباله تجهیزات الکتریکی و الکترونیکی (WEEE)" می باشد. دلیل جدا کردن زباله تجهیزات الکتریکی و الکترونیکی (WEEE) و باتری ها از سایر زباله ها، به حداقل رساندن زیان های ناخواسته زیست محیطی و تأثیر بر روی سلامت انسان ها باخطر هر گونه ماده خطرناک موجود می باشد.

بیانیه REACH

این دستگاه با قانون REACH (قانون 1907/2006/EC) همخوانی دارد. برای کسب اطلاعات بیشتر درباره همخوانی دستگاه با قانون REACH، به آدرس اینترنتی www.huaweidevice.com/certification مراجعه کنید. توصیه می شود برای کسب اطلاعات به روز به طور مرتب به این آدرس اینترنتی مراجعه کنید.

پیروی از مقررات اتحادیه اروپا

پدین وسیله، شرکت فن آوری های هواوی با مسئولیت انحصاری خویش اعلام می دارد که این محصول با شرایط لازم و دیگر مقررات مربوط به مصوبه 1999/5/EC انطباق دارد.

به بیانیه انطباق در آدرس اینترنتی www.huaweidevice.com/certification مراجعه کنید.



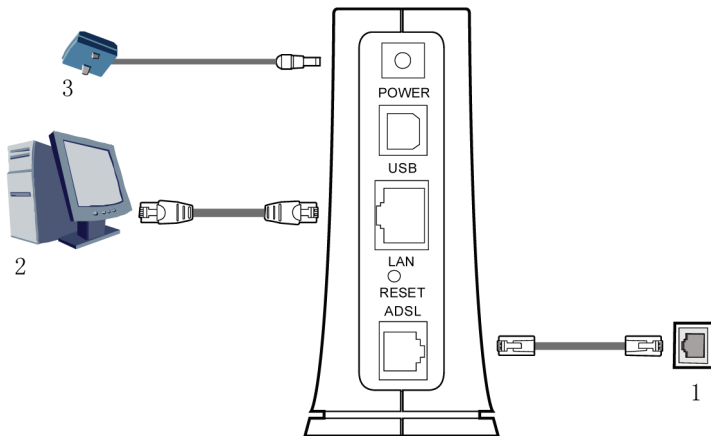
پس از اینکه مدت زمان معینی از MT882a استفاده شد، پوشش آن گرم می شود که بر عملکرد MT882a تأثیری نمی گذارد.



2 نحوه اتصال کابل ها و شروع به کار مودم

2.1 نحوه اتصال ساده

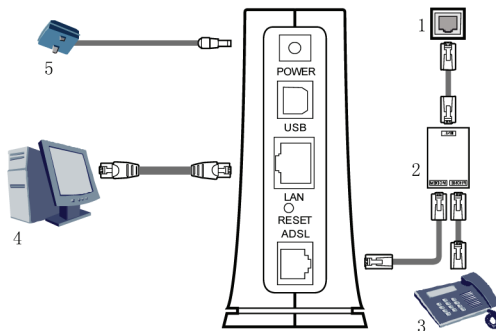
اگر خط تلفن شما فقط برای دسترسی به شبکه استفاده می شود و نیازی به استفاده از تلفن ندارید، برای اتصال کابل ها از شکل زیر به عنوان مرجع راهنما استفاده کنید.



1 پریز تلفن روی دیوار 2 کامپیوتر 3 آداپتور برق

2.2 نحوه اتصال یک دستگاه تلفن به خط تلفن مورد استفاده

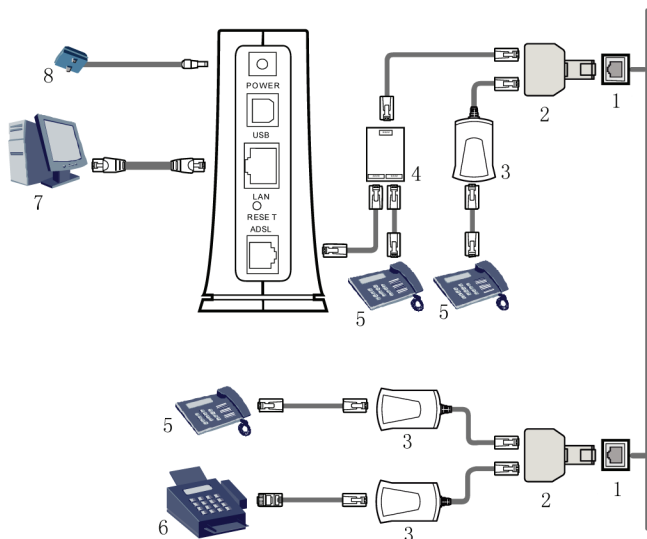
اگر خط تلفن شما هم برای دسترسی به شبکه و هم برای برقراری تماس تلفنی استفاده می شود، برای اتصال کابل ها از شکل زیر به عنوان مرجع راهنما استفاده کنید.



- 1 پریز تلفن روی دیوار
2 نویزگیر
3 تلفن
4 کامپیوتر
5 آداپتور برق

2.3 نحوه اتصال چند دستگاه تلفن به خط تلفن مورد استفاده

اگر خط تلفن شما به طور همزمان برای دسترسی به شبکه، برقراری تماس های تلفنی و همچنین دریافت و ارسال نمابر استفاده می شود، برای اتصال کابل ها از شکل زیر به عنوان مرجع راهنما استفاده کنید.



- 1 پریز تلفن روی دیوار
2 رابط T
3 میکرو فیلتر
4 نویزگیر
5 تلفن
6 نمابر
7 کامپیوتر
8 آداپتور برق

2.4 نحوه شروع به کار مودم

برای روشن کردن MT882a، دکمه روشن و خاموش روی MT882a را فشار دهید. پس از روشن کردن MT882a، نشانگر ADSL (حداکثر تا سه دقیقه) چشمک می زند و نشان می دهد که MT882a در حال برقراری ارتباط با مرکز است. پس از آن، نشانگر ADSL روشن می شود. نشانگر Power نیز روشن می شود و نشان می دهد که ارتباط MT882a با مرکز برقرار است.

3 نصب درایور USB

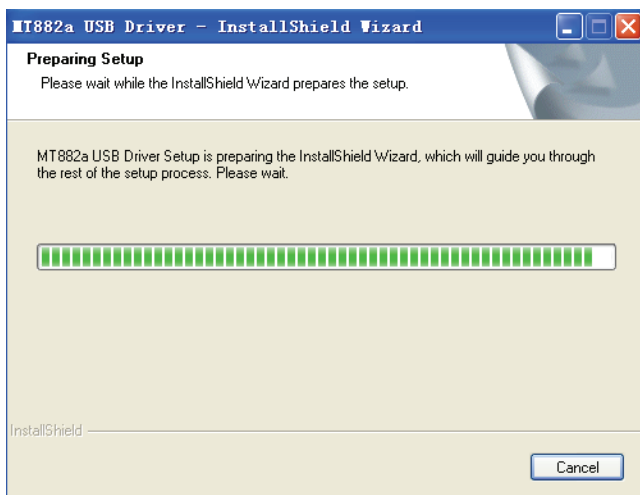
مدل MT882a علاوه بر ورودی شبکه دارای ورودی USB نیز می باشد.

- اگر کامپیوتر شما ورودی شبکه ندارد، می توانید آن را از طریق کابل USB به MT882a وصل کنید.
- اگر دو کامپیوتر در اختیار دارید، می توانید ورودی شبکه و درگاه USB را در MT882a روی USB را به ترتیب به دو کامپیوتر وصل کنید. پس از فعال کردن عملکرد روتینگ (مسیر یابی) MT882a، هر دو کامپیوتر می توانند به اینترنت دسترسی داشته باشند.

اگر می خواهید کامپیوتر خود را از طریق درگاه USB به MT882a وصل کنید و سیستم عامل رایانه شما Windows است، باید درایور USB را روی کامپیوتر نصب کنید. برای نصب درایور USB روی سیستم عامل Windows، مراحل زیر را دنبال کنید:

مرحله 1. در حافظه فقط خواندنی سی دی مربوط به MT882a، شاخه **USB DriverWindows** را باز کنید.

مرحله 2. به منظور راه اندازی برنامه نصب، دو بار بر روی **setup** کلیک کنید.



مرحله 3. صبر کنید تا مراحل نصب تمام شود.
یک کادر گفتگو نمایش داده می شود و از شما می خواهد تا به پایانه متصل شوید.

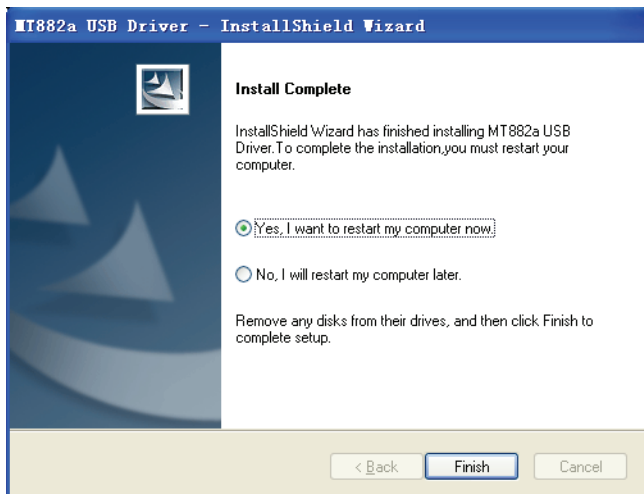


اگر رایانه شما دارای سیستم عامل 64 بیتی است، این کادر گفتگو نمایش داده نمی شود.

مرحله 4. MT882a را از طریق کابل USB به کامپیوتر متصل کرده و و سپس آن را روشن نمایید
صبر کنید تا MT882a راه اندازی شود.
کادر گفتگوی **Hardware Installation** نمایش داده می شود.



مرحله 5. برای ادامه نصب گزینه **Continue Anyway** را کلیک کنید.



مرحله 6. **Yes, I want to restart my computer now** را انتخاب کرده و سپس روی **Finish** کلیک کنید.

4 تنظیم پارامترهای دسترسی به شبکه

با انجام تنظیمات لازم (پیکربندی) بر روی MT882a و کامپیوتر، می توانید هر یک از روش های زیر را برای استفاده از شبکه انتخاب کنید:

- دسترسی به شبکه از طریق نرم افزار شماره گیری تلفنی PPP تعبیه شده در MT882a
- دسترسی به شبکه از طریق نرم افزار شماره گیری تلفنی PPP در کامپیوتر.

4.1 دسترسی به شبکه از طریق نرم افزار شماره گیری تلفنی PPP تعبیه شده در MT882a

در صورت انتخاب این روش برای دسترسی به شبکه، پس از راه اندازی، MT882a به صورت خودکار شروع به تنظیم اتصال شماره گیری تلفنی می نماید. پس از روشن کردن کامپیوتر می توانید به شبکه دسترسی پیدا کنید. به نصب نرم افزار خاصی بر روی کامپیوتر برای شماره گیری تلفنی یا انجام عملیات های شماره گیری تلفنی روی کامپیوتر نیازی نیست. برای پیکربندی MT882a و کامپیوتر جهت دسترسی به شبکه، مراحل زیر را دنبال کنید:

مرحله 1: به صفحه پیکربندی (تنظیمات) تحت Web وارد شوید.

1. در کامپیوتر، Internet Explorer را اجرا کنید. در نوار آدرس، آدرس <http://192.168.1.1> را وارد کرده و کلید Enter را بزنید.
2. در کادر گفتگوی نمایش داده شده، نام کاربری و کلمه عبور را وارد کرده و سپس روی Login کلیک کنید.

به صورت پیش فرض، هم نام کاربری و هم کلمه عبور admin می باشد. پس از اینکه کلمه عبور تأیید شد، می توانید به صفحه پیکربندی تحت Web دسترسی پیدا کنید.

مرحله 2: نحوه فعال نمودن قابلیت استفاده از PPP تعبیه شده در MT882a:

1. در درخت پیمایش در سمت چپ صفحه پیکربندی، گزینه **Basic > WAN** را انتخاب کنید.
2. در کادرهای متنی **VPI** و **VCI**، مقادیر **VPI** و **VCI** را که توسط اپراتور شبکه ارائه می شود وارد کنید.
3. **INTERNET** را از کادر گفتگوی **Service List** انتخاب کنید
4. **PPPoE** را از کادر لیست کشویی **Connection type** انتخاب کنید.
5. **Enable** را از کادر لیست کشویی **NAT** انتخاب کنید.
6. نام کاربری و کلمه عبور ارائه شده توسط اپراتور شبکه را در کادر متنی **Username** و **Password** وارد کنید و تنظیمات پیش فرض را برای سایر پارامترها تغییر ندهید.
7. برای ذخیره تنظیمات روی **Submit** کلیک کنید.

پس از انجام تنظیمات فوق می توانید در اینترنت جستجو کنید.

انجام تنظیمات فوق بر روی کامپیوتر تنها در مرتبه اول الزامی است. دفعه بعد که کامپیوتر خود را روشن کردید، می توانید بدون انجام هیچ گونه تنظیمی به شبکه متصل گردید.

4.2 دسترسی به شبکه از طریق نرم افزار شماره گیری تلفنی PPP در کامپیوتر

در صورت انتخاب این روش برای دسترسی به شبکه، باید نرم افزار شماره گیری تلفنی را بر روی کامپیوتر نصب کرده و پیکربندی (تنظیم) نمایید. علاوه بر این، باید هر بار پس از راه اندازی کامپیوتر عملیات های مربوط به شماره گیری تلفنی را در کامپیوتر انجام دهید. برای پیکربندی MT882a و کامپیوتر جهت دسترسی به شبکه، مراحل زیر را دنبال کنید:

مرحله 1. حالت کاری MT882a را روی Bridge تنظیم کنید.

برای مشاهده جزئیات انجام این کار، به مراحل فعالسازی عملکرد شماره گیری تلفنی توضیح داده شده در بخش 4.1 "دسترسی به شبکه از طریق نرم افزار شماره گیری تلفنی PPP تعبیه شده در MT882a" مراجعه کنید. از کادر کامبو باز شونده **Connection type** گزینه Bridge را انتخاب کنید.

مرحله 2. نرم افزار شماره گیری تلفنی PPP را در کامپیوتر نصب کرده و پیکربندی نمایید.

نرم افزار شماره گیری تلفنی PPP بر روی برخی سیستم عامل های کامپیوتری از قبل نصب شده است. برای ایجاد یک اتصال شماره گیری تلفنی، به روش زیر عمل کنید (برای مثال، سیستم عامل Windows XP):

1. **Start > All Programs > Accessories > Communications >**

Network Connections را انتخاب کنید.

2. در **Network Tasks** بر روی **Create a new connection** کلیک کنید تا

پنجره **New Connection Wizard** نمایش داده شود و سپس روی **Next** کلیک کنید.

3. **Connect to the Internet** را انتخاب کرده و سپس روی **Next** کلیک کنید.

4. **Set up my connection manually** را انتخاب کرده و سپس روی **Next** کلیک کنید.

5. **Connect using a broadband connection that requires a user**

name and password را انتخاب کرده و سپس روی **Next** کلیک کنید.

6. نام (دلخواه) اتصال شماره گیری تلفنی را در قسمت **ISP Name** وارد کرده و سپس بر روی **Next** کلیک کنید.

7. **Anyone's use** (قابل استفاده برای تمام کاربران) یا **My use only** (قابل استفاده فقط برای کاربر فعلی) را انتخاب کرده و سپس بر روی **Next** کلیک کنید.

8. نام کاربر و کلمه عبور ارائه شده توسط اپراتور و مورد استفاده برای اتصال شماره گیری تلفنی را وارد کرده و سپس روی **Next** کلیک کنید.

9. **Add a shortcut to this connection to my desktop** را انتخاب کرده و سپس بر روی **Finish** کلیک کنید.

نماد (آیکون) مربوط به اتصال شماره گیری تلفنی روی صفحه آغازین ویندوز (صفحه Desktop) نمایش داده می شود.

برای ایجاد اتصال به شبکه، انجام عملیات های فوق فقط در مرتبه اول الزامی است. پس از ایجاد اتصال به شبکه، جهت دسترسی به شبکه، برای اتصال شماره گیری تلفنی روی نماد (آیکون) مربوطه دو بار کلیک کنید و سپس در کادر گفتگوی نمایش داده شده بر روی **Connect** کلیک نمایید.

5 پیکربندی (تنظیم) MT882a

5.1 تغییر کلمه عبور مدیر مورد استفاده برای ورود به صفحه پیکربندی تحت Web

به دلایل امنیتی یا برای به خاطر سپاری راحت کلمه عبور، می توانید پس از ورود به صفحه پیکربندی تحت Web کلمه عبور مدیر را تغییر دهید.

برای تغییر کلمه عبور، به ترتیب زیر عمل کنید:

مرحله 1. به ابزار پیکربندی تحت web وارد شوید.

مرحله 2. برای نمایش صفحه مدیریت سیستم، **Maintenance > Account** را در درخت پیمایش انتخاب کنید.

مرحله 3. **admin** را از کادر لیست کشویی **User name** انتخاب کنید.

مرحله 4. کلمه عبور قدیمی را در کادر متنی **Current password** وارد کنید. کلمه عبور جدید را در کادر متنی **New password** وارد کنید. سپس کلمه عبور جدید را مجدداً در کادر متنی **Confirm password** برای تأیید وارد کنید.

مرحله 5. برای ذخیره تغییرات بر روی **Submit** کلیک کنید.

پس از اینکه تغییر کلمه عبور با موفقیت انجام شد، برای ورود به صفحه ورود به پیکربندی تحت Web باید کلمه عبور جدید را وارد کنید.

در صورتی که نتوانستید نام کاربری و کلمه عبور تغییر داده شده را به خاطر بیاورید، می توانید با فشردن دکمه **RESET**، تعبیه شده روی بدنه دستگاه مودم، و نگه داشتن آن برای چند ثانیه، تنظیمات پیش فرض **MT882a** را بازیابی کنید. در این صورت، نام کاربری و کلمه عبور استفاده شده برای ورود به صفحه پیکربندی تحت Web به مقادیر پیش فرض بازیابی می شود.



5.2 تغییر آدرس IP

برای اینکه بتوانید آدرس IP را به راحتی به خاطر بسپارید، می توانید پس از ورود به صفحه پیکربندی تحت Web، آدرس IP را تغییر دهید.

برای تغییر آدرس IP، به روش زیر عمل کنید:

مرحله 1. برای نمایش صفحه تنظیمات LAN، **Basic > LAN** را در درخت پیمایش انتخاب کنید.

مرحله 2. در کادر متنی **IP Address** یک آدرس IP جدید وارد کنید و سپس پوشش زیر شبکه را در **Subnet Mask** وارد کنید.

مرحله 3. برای ذخیره تنظیمات روی **Submit** کلیک کنید.

پس از اینکه تغییر آدرس IP با موفقیت انجام شد، برای ورود به صفحه پیکربندی تحت Web، باید **Internet Explorer** را راه اندازی کرده و آدرس IP جدید را در نوار آدرس وارد نمایید. مطمئن شوید که

آدرس IP کامپیوتر و آدرس IP مربوط به MT882a در یک Subnet شبکه قرار دارند تا کامپیوتر بتواند به صفحه پیکربندی تحت Web دسترسی پیدا کند.

5.3 باز یابی تنظیمات پیش فرض

برای باز یابی تنظیمات پیش فرض، به صفحه پیکربندی تحت Web وارد شده و سپس به روش زیر عمل کنید:

مرحله 1. به ابزار پیکربندی تحت Web وارد شوید.

مرحله 2. برای نمایش صفحه راه اندازی مجدد، **Maintenance > Device > Reset** را در درخت پیمایش انتخاب کنید.

مرحله 3. بر روی **Restore Default Settings** کلیک کنید.

پس از انجام عملیات های فوق، به طور خودکار از صفحه پیش رو به صفحه ورود می روید. با وارد کردن نام کاربر و کلمه عبور پیش فرض می توانید به صفحه پیکربندی تحت Web وارد شوید.

6 سوالات متداول

در صورت امکان پذیر نبودن مشاهده وب سایت ها از طریق مودم، چه اقدامی انجام شود؟

مرحله 1. بررسی کنید که آیا نشانگر (چراغ) روشن و خاموش مودم روشن است یا خیر.

در صورتی که نشانگر روشن و خاموش، خاموش است، بررسی های بیشتر را به ترتیب زیر انجام دهید:

1. مطمئن شوید که کلید روشن و خاموش مودم روشن است.
 2. مطمئن شوید که پریز برق دارد و برق ورودی پریز با شرایط توضیح داده شده بر روی برچسب آداپتور برق مودم مطابقت دارد. اگر ولتاژ برق متغیر است، برای مثال، اگر ولتاژ بسیار بالا یا بسیار پایین است، از مودم استفاده نکنید. ابتدا صبر کنید تا ولتاژ به سطح نرمال برسد، سپس از مودم استفاده کنید.
 3. مطمئن شوید که مودم به طور صحیح از طریق آداپتور برق به پریز وصل شده است.
- در صورتی که نشانگر روشن و خاموش هنوز خاموش است، با یکی از مراکز پشتیبانی مجاز تماس بگیرید.

مرحله 2. پس از روشن کردن مودم، حدود سه دقیقه صبر کنید. سپس بررسی کنید که آیا نشانگر ADSL مودم روشن است یا خیر.

اگر نشانگر ADSL برای مدتی طولانی چشمک می زند، بررسی های بیشتر را به ترتیب زیر انجام دهید:

1. مطمئن شوید که اتصالات خطوط تلفن به طور صحیح وصل شده است. به اتصال بین خط تلفن و نویزگیر خوب توجه کنید.
 2. مطمئن شوید که کابل های مودم یا خطوط تلفن دور از وسایل الکتریکی که میدان های قوی مغناطیسی یا الکتریکی ایجاد می کنند قرار داشته باشند.
 3. خطوط تلفن را تعویض کنید.
- اگر نشانگر ADSL همچنان چشمک می زند، با اپراتور شبکه خود تماس بگیرید.

مرحله 3. بررسی کنید که آیا نشانگر LAN مودم روشن است یا خیر.

در صورتی که نشانگر LAN خاموش است، بررسی های بیشتر را به ترتیب زیر انجام دهید:

1. مطمئن شوید که کارت شبکه (Network Adapter) کامپیوتر فعال (Enable) است.
2. مطمئن شوید که کابل شبکه بین مودم و کامپیوتر به طور صحیح وصل شده است.
3. کابل شبکه را از درگاه آن جدا کرده و سپس مجدداً وصل کنید، و یا کابل شبکه را تعویض کنید.

در صورتی که نشانگر LAN هنوز خاموش است، با یکی از مراکز پشتیبانی مجاز تماس بگیرید.

مرحله 4. بررسی کنید که آیا درایور کارت شبکه به طور صحیح نصب شده است یا خیر.

به عنوان مثال، کامپیوتری را در نظر بگیرید که دارای Windows XP است. برای بررسی اینکه آیا درایور کارت شبکه نصب شده است یا خیر، به ترتیب زیر عمل کنید:

1. در صفحه Desktop، روی **My Computer** کلیک راست کرده و **Manage** را انتخاب کنید.
2. در درخت پیمایش پنجره **Computer Management**، **Device Manager** را انتخاب کنید.
3. در پنجره کوچک سمت راست پنجره **Computer Management**، برای مشاهده اطلاعات درباره کارت شبکه کامپیوتر روی **Network adapters** کلیک کنید.

اگر هیچ کارت شبکه ای یافت نشده باشد یا در صورتی که علامت سؤال (?) یا علامت تعجب (!) در کنار نماد کارت شبکه نمایش داده شده باشد، متوجه می شوید که درایور کارت شبکه به طور صحیح نصب نشده است. در این صورت، درایور کارت شبکه کامپیوتر را مجدداً نصب کنید.

مرحله 5. مطمئن شوید که نام کاربری و کلمه عبور نرم افزار شماره گیری تلفنی PPP را درست وارد کرده اید.

نام کاربری و کلمه عبور توسط اپراتور شبکه به شما ارائه می شود.

مرحله 6. بررسی کنید که آیا می توانید با موفقیت از نرم افزار شماره گیری تلفنی PPP برای شماره گرفتن استفاده کنید یا خیر.

در صورتی که نمی توانید با موفقیت از نرم افزار شماره گیری تلفنی PPP برای شماره گرفتن استفاده کنید، بررسی های بیشتر را به ترتیب زیر انجام دهید:

1. نرم افزار شماره گیری تلفنی PPP را متوقف کرده و سپس مودم را خاموش کنید. پس از

پنج دقیقه، مودم را روشن کرده و مجدداً از نرم افزار شماره گیری تلفنی PPP برای شماره گیری استفاده کنید.

2. تنظیمات پیش فرض مودم را بازیابی کنید.

در صورتی که مشکل شما حل نشد، با اپراتور شبکه تماس بگیرید.

مرحله 7. بررسی کنید که آیا سرور پراکسی (Proxy Server) مرورگر وب به طور صحیح تنظیم شده است یا خیر. برای مثال، نرم افزار Internet Explorer نصب شده بر روی کامپیوتری با سیستم عامل Windows XP را در نظر بگیرید. برای بررسی اینکه آیا سرور پراکسی مرورگر وب به طور صحیح تنظیم شده است یا خیر، به ترتیب زیر عمل کنید:

1. Internet Explorer را راه اندازی کنید.

2. **Tools > Internet Options** را انتخاب کنید.

3. در کادر گفتگوی **Internet Options**، روی زبانه **Connections** کلیک کنید.

4. در کادر گروه **Local Area Network (LAN) settings**، روی

LAN Settings کلیک کنید.

5. در کادر گروه **Proxy server** مربوط به کادر گفتگوی **Local Area Network**

(LAN) Settings، دقت کنید که کادر بررسی **Use a proxy server for**

your LAN (These settings will not apply to dial-up or VPN

connections) انتخاب نشده باشد.

مرحله 8. برای بررسی اینکه آیا مودم به شبکه دسترسی دارد یا خیر، سعی کنید به چند وب سایت دیگر وارد شوید.

در صورتی که مودم هنوز نمی تواند به وب سایت های دیگر وارد شود، با ارائه دهنده خدمات شبکه تماس بگیرید.

اگر در جریان استفاده از اینترنت، اغلب اوقات نمی توان صفحات وب را باز کرد، و پس از خاموش و روشن کردن مودم این صفحات باز می شوند، بایستی چکار کرد؟

مرحله 1. مطمئن شوید که مودم و دستگاه های دیگر مانند تلفن یا نامبر از طریق نویزگیر به خط تلفن وصل شده اند.

به منظور کسب جزئیات بیشتر در مورد نحوه نصب نویزگیر به توضیحات مربوطه در دفترچه راهنما مراجعه کنید.

مرحله 2. دقت کنید که خطوط تلفن به طور صحیح وصل شده باشد.

اگر خطوط تلفن به طور صحیح وصل نشده باشد، پایداری اتصال شبکه تحت تأثیر قرار می گیرد.

مرحله 3. محل مودم و کامپیوتر خود را بررسی کنید. دقت کنید که مودم و کامپیوتر شما دور از وسایل الکتریکی مانند مایکروویو، یخچال یا تلفن های بی سیم که میدان مغناطیسی یا الکتریکی قوی ایجاد می کنند قرار داشته باشند.

در صورتی که مشکل برطرف نشد، با ارائه دهنده خدمات خود تماس بگیرید.

پس از نصب مودم، آیا دسترسی به اینترنت کیفیت مکالمات تلفنی را پایین می آورد و آیا تماس های تلفنی باعث کاهش سرعت دسترسی به اینترنت می شود؟

خیر. مودم برای جدا کردن سیگنال های صوتی از سیگنال های داده از فن آوری (Frequency Division Multiplexing) FDM و فن آوری نویزگیر استفاده می کند. اگرچه دو نوع سیگنال از طریق یک خط تلفن منتقل می شود، اما انتقال آنها توسط باندهای فرکانس مختلف صورت می گیرد. بنابراین، این دو نوع سیگنال با یکدیگر تداخل ندارند. در نتیجه، می توانید به طور همزمان هم تماس تلفنی برقرار کنید و هم به اینترنت دسترسی داشته باشید، بدون اینکه کیفیت تماس کاهش بیابد و یا سرعت دسترسی به اینترنت پایین بیاید.

چگونه می توانم تنظیمات پیش فرض مودم را سریعاً بازنویسی کنم؟


برای بازنویسی تنظیمات پیش فرض مودم، مودم را روشن کنید، دکمه RESET را برای مدت کوتاهی فشار داده و نگه دارید و سپس دکمه RESET را رها کنید.

7.1 نشانگرهای مودم

نشانگر	وضعیت	شرح
POWER	روشن	MT882a روشن است.
	خاموش	MT882a خاموش است.
ADSL	در حال چشمک زدن	MT882a در حال برقراری ارتباط با مرکز است.
	روشن	ارتباط MT882a با مرکز برقرار است.
LAN	خاموش	ارتباط MT882a با مرکز برقرار نمی‌باشد.
	در حال چشمک زدن	انتقال اطلاعات از طریق ورودی شبکه در جریان است.
USB	روشن	اتصال ورودی شبکه برقرار شده است.
	خاموش	اتصال ورودی شبکه برقرار نشده است.
USB	در حال چشمک زدن	انتقال اطلاعات از طریق ورودی USB در جریان است.
	روشن	ورودی USB وصل شده است.
	خاموش	ورودی USB وصل نشده است.

7.2 ورودی ها و دکمه ها

ورودی/دکمه	شرح
POWER	ورودی POWER در سایر مدل های مودم، مودم را به آداپتور برق وصل می کند.
USB	این ورودی، مودم را به درگاه USB کامپیوتر وصل می کند.
LAN	برای اتصال به ورودی شبکه روی کامپیوتر استفاده می شود.
RESET	با فشردن این دکمه می توانید تنظیمات پیش فرض را بازیابی کنید. توجه: پس از بازیابی تنظیمات پیش فرض، تنظیمات انجام شده توسط شما از بین می رود. بنابراین، با احتیاط از این عملکرد استفاده کنید.
ADSL	برای اتصال به ورودی MODEM (مودم) روی نویزگیر استفاده می شود.

شرح	ورودی/دکمه
دکمه روشن و خاموش روی MT882a است و برای روشن یا خاموش کردن MT882a استفاده می شود.	

7.3 تنظیمات پیش فرض

پارامتر	تنظیم
آدرس IP ورودی LAN	192.168.1.1
پوشش زیر شبکه (Subnet mask) ورودی LAN	255.255.255.0
سرور DHCP	فعال سازی
نام کاربری که برای ورود به صفحه پیکربندی (تنظیمات) تحت Web مورد استفاده قرار می گیرد	admin
کلمه عبوری که برای ورود به صفحه پیکربندی (تنظیمات) تحت Web مورد استفاده قرار می گیرد	admin

7.4 مشخصات فنی

مورد	مشخصات	
ITU G.992.1 (G.dmt) Annex A ITU G.994.1 (G.hs) ANSI T1.413 Issue 2	استانداردهای ADSL	استانداردها
ITU G.992.3 (G.dmt.bis) Annex A	استاندارد ADSL2	
ITU G.992.5 Annex A	استاندارد ADSL2+	
<ul style="list-style-type: none"> • حداکثر سرعت دریافت: 8 مگابیت در ثانیه • حداکثر سرعت ارسال: 896 کیلو بیت در ثانیه • حداکثر سرعت دریافت: 24 مگابیت در ثانیه • حداکثر سرعت ارسال: 1024 کیلو بیت در ثانیه 	G.dmt T1.413 G.992.5 (ADSL2+)	انتقال داده
5V DC; 1A	منبع برق MT882a	
> 3 وات	مصرف برق	
0 تا 40 درجه سانتیگراد	دمای محیط برای کار دستگاه	

مشخصات	مورد
رطوبت محیط برای کار دستگاه	5 درصد تا 95 درصد، غیر تراکمی
ابعاد (طول × عرض × ارتفاع)	118.4 میلی متر × 90.3 میلی متر × 40.4 میلی متر
وزن	> 210 گرم

شرکت فناوری های هووای (با مسئولیت محدود)
پایگاه صنعتی هووای
Bantian, Longgang (بانتیان، لانگ گانگ)
Shenzhen 518129 (شن زن 518129)
People's Republic of China (جمهوری خلق چین)

www.huawei.com
شماره قطعه: 103169